

УТВЕРЖДАЮ
 Руководитель Организации
 Начальник ОСЗН по Кабанскому району
 А.И. Белоголов
 «20» 10 2020 г.

Паспорт доступности
 объекта социальной инфраструктуры (ОСИ)
 № _____

1. Общие сведения об объекте

- 1.1. Наименование (вид) объекта: **Здание, муниципальное автономное общеобразовательное учреждение «Байкало-Кударинская средняя общеобразовательная школа»**
- 1.2. Адрес объекта: **671240, Республика Бурятия, Кабанский район, с. Кудара, ул. Строительная, 1А**
- 1.3. Сведения о размещении объекта:
 - отдельно стоящее здание **3 этажа, 3922,1 кв.м**
 - наличие прилегающего земельного участка: **41822 кв.м.**
- 1.4. Год постройки здания - **1989 год**, последнего капитального ремонта **2019 г.**
- 1.5. Дата предстоящих плановых ремонтных работ:
Текущего 2020 г., капитального

Сведения об организации, расположенной на объекте

- 1.6. Название организации (учреждения) **муниципальное автономное общеобразовательное учреждение «Байкало-Кударинская средняя общеобразовательная школа»**
(полное юридическое наименование – согласно Уставу, краткое наименование)
- 1.7. Юридический адрес организации (учреждения): **671240, Республика Бурятия, Кабанский район, с. Кудара, ул. Строительная, 1А**
- 1.8. Основание для пользования объектом (оперативное управление, аренда, собственность)
Оперативное управление
- 1.9. Форма собственности (государственная, негосударственная): **государственная**
- 1.10. Территориальная принадлежность *(федеральная, региональная, муниципальная)*
муниципальная
- 1.11. Вышестоящая организация: **Муниципальное казённое учреждение «Районное управление образования» Администрации МО «Кабанский район» Республики Бурятия**
(наименование)
- 1.12. Адрес вышестоящей организации, другие координаты: **Министерство образования и науки Республики Бурятия г.Улан-Удэ ул. Коммунистическая 47**

2. Характеристика деятельности организации на объекте
(по обслуживанию населения)

- 2.1. Сфера деятельности: **Образование**
(здравоохранение, образование, социальная защита, физическая культура и спорт, культура, связь и информация, транспорт, жилой фонд, потребительский рынок и сфера услуг, другое)
- 2.2. Виды оказываемых услуг: **Предоставление услуг начального общего образование, основного общего образование, среднего общего образование**
- 2.3. Форма оказания услуг: **На объекте.**
(на объекте, с длительным пребыванием, в т.ч. проживанием, на дому, дистанционно)
- 2.4. Категории обслуживаемого населения по возрасту: (дети, взрослые трудоспособного возраста, пожилые; все возрастные категории): **дети**
- 2.5. Категории обслуживаемых инвалидов: **инвалиды с соматическими заболеваниями**

2.6. Плановая мощность: посещаемость (количество обслуживаемых в день), вместимость, пропускная способность: **450 человек в день.**

2.7. Участие в исполнении ИПР инвалида, ребенка-инвалида (да, нет): **да**

3. Состояние доступности объекта

3.1 Путь следования к объекту пассажирским транспортом: остановка маршрутных автобусов с. Кудара, центральная остановка.

(описать маршрут движения с использованием пассажирского транспорта)

наличие адаптированного пассажирского транспорта к объекту: **нет**

3.2 Путь к объекту от ближайшей остановки пассажирского транспорта:

3.2.1. расстояние до объекта от остановки транспорта **850 м**

3.2.2. время движения (пешком): **5 мин**

3.2.3. наличие выделенного от проезжей части пешеходного пути (да, нет), **нет**

3.2.4. Перекрестки: нерегулируемые; регулируемые, со звуковой сигнализацией, таймером: **нерегулируемые**

3.2.5. Информация на пути следования к объекту: **нет**

3.2.6. Перепады высоты на пути: **есть ступени высотой 0,15 м. в количестве 3 штук**

Их обустройство для инвалидов на коляске: **нет**

3.3. Организация доступности объекта для инвалидов – форма обслуживания*

№	Категория инвалидов (вид нарушения)	Вариант организации доступности объекта (формы обслуживания)*
	Все категории инвалидов и МГН	
1	в том числе инвалиды:	
2	передвигающиеся на креслах-колясках	ВНД
3	с нарушениями опорно-двигательного аппарата	ДУ
4	с нарушениями зрения	ВНД
5	с нарушениями слуха	ВНД
6	с нарушениями умственного развития	ДУ

* - указывается один из вариантов: «А», «Б», «ДУ», «ВНД»

3.4 Состояние доступности основных структурно-функциональных зон

№	Основные структурно-функциональные зоны	Состояние доступности, в том числе для основных категорий инвалидов**
1	Территория, прилегающая к зданию (участок)	ВНД (К,С,Г); ДУ (О,У)
2	Вход (входы) в здание	ВНД (С,Г); ДУ (К,О,У)
3	Путь (пути) движения внутри здания (в т.ч. пути эвакуации)	ВНД (К,С,Г); ДУ (О,У)
4	Зона целевого назначения здания (целевого посещения объекта)	ВНД (К,С,Г); ДУ (О,У)
5	Санитарно-гигиенические помещения	ВНД (К,С,Г); ДУ (О,У)
6	Система информации и связи (на всех зонах)	ВНД (К,С,Г); ДУ (О,У)
7	Пути движения к объекту (от остановки транспорта)	ВНД (К,С,Г); ДУ (О,У)

** Указывается: ДП-В - доступно полностью всем; ДП-И (К, О, С, Г, У) – доступно полностью избирательно (указать категории инвалидов); ДЧ-В - доступно частично всем; ДЧ-И (К, О, С, Г, У) – доступно частично избирательно (указать категории инвалидов); ДУ - доступно условно, ВНД – временно недоступно

3.5. ИТОГОВОЕ ЗАКЛЮЧЕНИЕ о состоянии доступности ОСИ: временно недоступно

4. Управленческое решение

4.1. Рекомендации по адаптации основных структурных элементов объекта

№	Основные структурно-функциональные зоны объекта	Рекомендации по адаптации объекта (вид работы)*
1	Территория, прилегающая к зданию (участок)	Текущий ремонт
2	Вход (входы) в здание	Текущий ремонт
3	Путь (пути) движения внутри здания (в т.ч. пути эвакуации)	Текущий ремонт, организация альтернативной формы обслуживания
4	Зона целевого назначения здания (целевого посещения объекта)	Индивидуальное решение с ТСП
5	Санитарно-гигиенические помещения	Текущий ремонт
6	Система информации на объекте (на всех зонах)	Капитальный ремонт
7	Пути движения к объекту (от остановки транспорта)	Текущий ремонт
	Все зоны и участки	

*- указывается один из вариантов (видов работ): не нуждается; ремонт (текущий, капитальный); индивидуальное решение с ТСП; технические решения невозможны – организация альтернативной формы обслуживания

4.2. Период проведения работ 2019-2021г.

в рамках исполнения Программы «Доступная среда»

(указывается наименование документа: программы, плана)

4.3. Ожидаемый результат (по состоянию доступности) после выполнения работ по адаптации

Достичь полной доступности

Оценка результата исполнения программы, плана (по состоянию доступности);

4.4. Для принятия решения требуется, не требуется (нужное подчеркнуть):

Согласование с собственником объекта Муниципальное образование «Кабанский район» Республики Бурятия, представленное муниципальным казенным учреждением «Управление градостроительства, имущественных и земельных отношений» Муниципального образования «Кабанский район» Республики Бурятия, муниципальное казенное учреждение «Районное управление образования» Администрации МО «Кабанский район» Республики Бурятия. Имеется заключение уполномоченной организации о состоянии доступности объекта

(наименование документа и выдавшей его организации, дата), прилагается

4.5. Информация размещена (обновлена) на Карте доступности субъекта РФ дата

(наименование сайта, портала)

5. Особые отметки

Паспорт сформирован на основании:

1. Анкеты (информации об объекте) от «___» _____ 2020 г.,
2. Акта обследования объекта: № акта _____ от «___» _____ 20__ г.
3. Решения Комиссии _____ от «___» _____ 20__ г.

УТВЕРЖДАЮ
 Руководитель организации
 Директор «Байкало-Кударинская СОШ»
 И.И. Трескина
 2020 г.



**Анкета
 (информация об объекте социальной инфраструктуры)
 К ПАСПОРТУ ДОСТУПНОСТИ ОСИ**

№ _____

1. Общие сведения об объекте

- 1.1. Наименование (вид) объекта: **Здание, муниципальное автономное общеобразовательное учреждение «Байкало-Кударинская средняя общеобразовательная школа»**
- 1.2. Адрес объекта: **671240, Республика Бурятия, Кабанский район, с. Кудара, ул. Строительная, 1А**
- 1.3. Сведения о размещении объекта:
 - отдельно стоящее здание **3 этажа, 3922,1 кв.м.**
 - наличие прилегающего земельного участка ; **41822 кв.м.**
- 1.4. Год постройки здания - **1989 год**, последнего капитального ремонта **2019 г.**
- 1.5. Дата предстоящих плановых ремонтных работ:
текущего 2020 г., капитального г.

Сведения об организации, расположенной на объекте

- 1.6. Название организации (учреждения) **муниципальное автономное общеобразовательное учреждение «Байкало-Кударинская средняя общеобразовательная школа»**
(полное юридическое наименование – согласно Уставу, краткое наименование)
- 1.7. Юридический адрес организации (учреждения): **671240, Республика Бурятия, Кабанский район, с. Кудара, ул. Строительная, 1А**
- 1.8. Основание для пользования объектом (оперативное управление, аренда, собственность) **часть здания 3 этажа, 3922,1 кв.м.**
- 1.9. Форма собственности (государственная, негосударственная): **государственная**
- 1.10. Территориальная принадлежность (*федеральная, региональная, муниципальная*) **муниципальная**
- 1.11. Вышестоящая организация: **Муниципальное казённое учреждение «Районное управление образованием» Администрации МО «Кабанского района» Республики Бурятия»**
- 1.12. Адрес вышестоящей организации, другие координаты: **Министерство образования и науки Республики Бурятия г.Улан-Удэ ул. Коммунистическая 47**

2. Характеристика деятельности организации на объекте

- 2.1. Сфера деятельности: **Образование**
(здравоохранение, образование, социальная защита, физическая культура и спорт, культура, связь и информация, транспорт, жилой фонд, потребительский рынок и сфера услуг, другое)
- 2.2. Виды оказываемых услуг: **Предоставление услуг начального общего образование, основного общего образование, среднего общего образование**
- 2.3. Форма оказания услуг: **На объекте.**
(на объекте, с длительным пребыванием, в т.ч. проживанием, на дому, дистанционно)
- 2.4. Категории обслуживаемого населения по возрасту: (дети, взрослые трудоспособного возраста, пожилые; все возрастные категории): **дети**
- 2.5. Категории обслуживаемых инвалидов: **инвалиды с соматическими заболеваниями**

2.6. Плановая мощность: посещаемость (количество обслуживаемых в день), вместимость, пропускная способность: **450 человек в день.**

2.7. Участие в исполнении ИПР инвалида, ребенка-инвалида (да, нет): **да**

3. Состояние доступности объекта для инвалидов и других маломобильных групп населения (МГН)

3.1 Путь следования к объекту пассажирским транспортом: остановка маршрутных автобусов с. Кудара, центральная остановка.

(описать маршрут движения с использованием пассажирского транспорта)

наличие адаптированного пассажирского транспорта к объекту: **нет**

3.2 Путь к объекту от ближайшей остановки пассажирского транспорта:

3.2.1. расстояние до объекта от остановки транспорта **850м**

3.2.2. время движения (пешком): **5 мин**

3.2.3. наличие выделенного от проезжей части пешеходного пути (да, нет), **нет**

3.2.4. Перекрестки: нерегулируемые; регулируемые, со звуковой сигнализацией, таймером: **нерегулируемые**

3.2.5. Информация на пути следования к объекту: **нет**

3.2.6. Перепады высоты на пути: **есть ступени высотой 0,15 м. в количестве 3 штук**

Их обустройство для инвалидов на коляске: **нет**

3.3. Вариант организации доступности ОСИ (форма обслуживания)* с учетом СП-59.13330.2016

№	Категория инвалидов (вид нарушения)	Вариант организации доступности объекта
1	Все категории инвалидов и МГН	
	<i>в том числе инвалиды:</i>	
2	передвигающиеся на креслах-колясках	ВНД
3	с нарушениями опорно-двигательного аппарата	ДУ
4	с нарушениями зрения	ВНД
5	с нарушениями слуха	ВНД
6	с нарушениями умственного развития	ДУ

* - указывается один из вариантов: «А», «Б», «ДУ», «ВНД»

4. Управленческое решение (предложения по адаптации основных структурных элементов объекта)

№	Основные структурно-функциональные зоны объекта	Рекомендации по адаптации объекта (вид работы)*
1	Территория, прилегающая к зданию (участок)	Текущий ремонт
2	Вход (входы) в здание	Текущий ремонт
3	Путь (пути) движения внутри здания (в т.ч. пути эвакуации)	Текущий ремонт, организация альтернативной формы обслуживания
4	Зона целевого назначения здания (целевого посещения объекта)	Индивидуальное решение с ТСР
5	Санитарно-гигиенические помещения	Текущий ремонт
6	Система информации на объекте (на всех зонах)	Капитальный ремонт
7	Пути движения к объекту (от остановки транспорта)	Текущий ремонт
	Все зоны и участки	

*- указывается один из вариантов (видов работ): не нуждается; ремонт (текущий, капитальный); индивидуальное решение с ТСР; технические решения невозможны – организация альтернативной формы обслуживания

Размещение информации на Карте доступности субъекта РФ

Трескина Г.И. директор МАОУ «Байкало-Кударинская средняя общеобразовательная школа»

(подпись, Ф.И.О., должность; координаты для связи уполномоченного представителя объекта)



УТВЕРЖДАЮ
Руководитель организации
Начальник ОСЗН по Кабанскому р-ну
А.И. Белоголов
«__» _____ 2020 г.

АКТ ОБСЛЕДОВАНИЯ
объекта социальной инфраструктуры
К ПАСПОРТУ ДОСТУПНОСТИ ОСИ
№ _____

муниципальное автономное общеобразовательное учреждение
«Байкало-Кударинская средняя общеобразовательная школа»
МО «Кабанский район» Республики Бурятия

«__» _____ 20__ г.

1. Общие сведения об объекте

- 1.1. Наименование (вид) объекта: **Здание, МАОУ «Байкало-Кударинская средняя общеобразовательная школа»**
- 1.2. Адрес объекта :671240, Республика Бурятия, Кабанский район, с. Кудара, ул. Строительная, 1А
- 1.3. Сведения о размещении объекта:
- отдельно стоящее здание **3 этажа, 3922,1 кв.м.**
- наличие прилегающего земельного участка: **41822 кв.м.**
- 1.4. Год постройки здания - **1989 год**, последнего капитального ремонта **2019 г.**
- 1.5. Дата предстоящих плановых ремонтных работ:
Текущего 2020 г., капитального г.
сведения об организации, расположенной на объекте
- 1.6. Название организации (учреждения) **муниципальное автономное общеобразовательное учреждение «Байкало-Кударинская средняя общеобразовательная школа»**
(полное юридическое наименование – согласно Уставу, краткое наименование)
- 1.7. Юридический адрес организации (учреждения): **671240, Республика Бурятия, Кабанский район, с. Кудара, ул. Строительная, 1А**

2. Характеристика деятельности организации на объекте

Дополнительная информация: **Образование**

3. Состояние доступности объекта

- 3.1 **Путь следования к объекту пассажирским транспортом:** остановка маршрутных автобусов с. Кудара, центральная остановка.
(описать маршрут движения с использованием пассажирского транспорта)
наличие адаптированного пассажирского транспорта к объекту: **нет**
- 3.2 **Путь к объекту от ближайшей остановки пассажирского транспорта:**
- 3.2.1 расстояние до объекта от остановки транспорта **850 м**
- 3.2.2 время движения (пешком) **5 мин**
- 3.2.3 наличие выделенного от проезжей части пешеходного пути: **нет**
- 3.2.4 Перекрестки: **нерегулируемые; регулируемые, со звуковой сигнализацией, таймером; нерегулируемые**

3.2.5 Информация на пути следования к объекту: *акустическая, тактильная, визуальная*; **нет**

3.2.6 Перепады высоты на пути: **есть, (Зступени высотой 0,15 м. перед входом в здание)**

Их обустройство для инвалидов на коляске: **нет.**

3.3 Организация доступности объекта для инвалидов – форма обслуживания

№	Категория инвалидов (вид нарушения)	Вариант организации доступности объекта (формы обслуживания)*
1.	Категории инвалидов и МГН	
	<i>в том числе инвалиды:</i>	
2	передвигающиеся на креслах-колясках	ВНД
3	с нарушениями опорно-двигательного аппарата	ДУ
4	с нарушениями зрения	ВНД
5	с нарушениями слуха	ВНД
6	с нарушением умственного развития	ДУ

* - указывается один из вариантов: «А», «Б», «ДУ», «ВНД»

3.4 Состояние доступности основных структурно-функциональных зон

№ п/п	Основные структурно- функциональные зоны	Состояние доступности, в том числе для основных категорий инвалидов**	Приложение	
			№ на плане	№ фото
1	Территория, прилегающая к зданию (участок)	ВНД (К,С,Г); ДУ (О,У)		1,2,3,4,5,
2	Вход (входы) в здание	ВНД (С,Г); ДУ (К,О,У)		4,5,6, 17,18,19,20
3	Путь (пути) движения внутри здания (в т.ч. пути эвакуации)	ВНД (К,С,Г); ДУ (О,У)		7,8,9,10,11,12,13,14
4	Зона целевого назначения здания (целевого посещения объекта)	ВНД (К,С,Г); ДУ (О,У)		
5	Санитарно-гигиенические помещения	ВНД (К,С,Г); ДУ (О,У)		15,16,
6	Система информации и связи (на всех зонах)	ВНД (К,С,Г); ДУ (О,У)		
7	Пути движения к объекту (от остановки транспорта)	ВНД (К,С,Г); ДУ (О,У)		

** Указывается: ДП-В - доступно полностью всем; ДП-И (К, О, С, Г, У) – доступно полностью избирательно (указать категории инвалидов); ДЧ-В - доступно частично всем; ДЧ-И (К, О, С, Г, У) – доступно частично избирательно (указать категории инвалидов); ДУ - доступно условно, ВНД - недоступно

3.5. ИТОГОВОЕ ЗАКЛЮЧЕНИЕ о состоянии доступности ОСИ: временно недоступно (колясочники, слепые, глухие); доступно условно (нарушением опорно-двигательной системы и умственно отсталыми)

4. Управленческое решение (проект)

4.1. Рекомендации по адаптации основных структурных элементов объекта

№	Основные структурно-функциональные зоны объекта	Рекомендации по адаптации объекта (вид работы)*

1	Территория, прилегающая к зданию (участок)	Текущий ремонт
2	Вход (входы) в здание	Текущий ремонт
3	Путь (пути) движения внутри здания (в т.ч. пути эвакуации)	Текущий ремонт, организация альтернативной формы обслуживания
4	Зона целевого назначения здания (целевого посещения объекта)	Индивидуальное решение с ТСР
5	Санитарно-гигиенические помещения	Текущий ремонт
6	Система информации на объекте (на всех зонах)	Капитальный ремонт
7	Пути движения к объекту (от остановки транспорта)	Текущий ремонт
8	Все зоны и участки	

*- указывается один из вариантов (видов работ): не нуждается; ремонт (текущий, капитальный); индивидуальное решение с ТСР; технические решения невозможны – организация альтернативной формы обслуживания

4.2. Период проведения работ _____

в рамках исполнения в рамках исполнения программы «Доступная среда»

(указывается наименование документа: программы, плана)

4.3 Ожидаемый результат (по состоянию доступности) после выполнения работ по адаптации:

Полная доступность

Оценка результата исполнения программы, плана (по состоянию доступности) **Полностью доступно**

4.4. Для принятия решения требуется, не требуется (нужное подчеркнуть):

4.4.1. согласование на Комиссии _____

(наименование Комиссии по координации деятельности в сфере обеспечения доступной среды жизнедеятельности для инвалидов и других МГН)

4.4.2. согласование работ с надзорными органами (в сфере проектирования и строительства, архитектуры, охраны памятников, другое - указать) _____

4.4.3. техническая экспертиза; разработка проектно-сметной документации;

4.4.4. согласование с вышестоящей организацией (собственником объекта), Муниципальное казённое учреждение «Районное управление образованием» Администрации МО «Кабанского района» Республики Бурятия» _____

4.4.5. согласование с общественными организациями инвалидов; Председатель ВОС Неуступов Ю. Н.

4.4.6. другое _____

Имеется заключение уполномоченной организации о состоянии доступности объекта (наименование документа и выдавшей его организации, дата), прилагается _____

4.7. Информация может быть размещена (обновлена) на Карте доступности субъекта РФ _____

(наименование сайта, портала)

5. Особые отметки

ПРИЛОЖЕНИЯ:

Результаты обследования:

- | | |
|--|-------------|
| 1. Территории, прилегающей к объекту | на _____ л. |
| 2. Входа (входов) в здание | на _____ л. |
| 3. Путей движения в здании | на _____ л. |
| 4. Зоны целевого назначения объекта | на _____ л. |
| 5. Санитарно-гигиенических помещений | на _____ л. |
| 6. Системы информации (и связи) на объекте | на _____ л. |
| Результаты фото фиксации на объекте _____ | на _____ л. |
| Поэтажные планы, паспорт БТИ _____ | на _____ л. |

Другое (в том числе дополнительная информация о путях движения к объекту)

Руководитель рабочей группы Глава МО СП «Байкало-Кударинское»

Н.Н.Трескин

(Должность, Ф.И.О.)



(Подпись)

Члены рабочей группы:

Начальник ОСЗН Белоголов А.И.

(Должность, Ф.И.О.)



(Подпись)

Зам председатель МКУ « Управление градостроительства
имущественных и земельных отношений» ОСЗН

А.М.Пичугин

(Должность, Ф.И.О.)



(Подпись)

В том числе:

представители общественных организаций инвалидов

Председатель ВОС Ю.Н. Неуступов

(Должность, Ф.И.О.)

(Подпись)

представители организации, расположенной на объекте

Директор MAOY «Байкало-Кударинская СОШ» Г.И. Трескина

(Должность, Ф.И.О.)

(Подпись)

представители организации, расположенной на объекте

Заведующий хозяйственной деятельностью Т.В. Куриганова

(Должность, Ф.И.О.)

(Подпись)

Управленческое решение согласовано «___» _____ 20__ г. (протокол № _____)

Комиссией (название) _____

I Результаты обследования:

1. Территории, прилегающей к зданию (участка)

муниципальное автономное общеобразовательное учреждение «Байкало-Кударинская средняя общеобразовательная школа»
671240, Республика Бурятия, Кабанский район, с. Кудара, ул. Строительная, 1А
(наименование объекта, адрес)

№	Наименование функционально-планировочного элемента	Наличие элемента		Выявленные нарушения и замечания		Значимо для инвалида (категория)	Содержание	Виды работ
		есть/нет	№ на плане	№ фото	Содержание			
1.1	Вход (входы) на территорию	есть		1, 4, 56, 7 22,	Имеется тротуарная площадка и тротуарные дорожки Не оборудован для МГН элементами информации об объекте, нет наличия на остановке схемы движения к объекту.	ДП-В	Нанести предупреждающую, тактильную разметку при входе на территорию, прилегающую к зданию.	Текущий
1.2	Путь (пути) движения на территории	есть	—	1, 4, 56, 7 22	Имеется с тротуара на прилегающую территорию перепад высоты 4 ступени высотой 0,15 м.	ДП-В	Пешеходные пути должны иметь непрерывную связь с внешними, по отношению к участку, транспортными и пешеходными коммуникациями, остановочными пунктами пассажирского транспорта общего пользования. В местах	Текущий

							изменения высот поверхностей пешеходных путей их выполняют плавным понижением с уклоном не более 1:20 (5%) или обустраивают съездами.	Текущий
							Вокруг отдельно стоящих опор, стоек или стволов деревьев, расположенных на путях следования вместо типовых предупреждающих указателей, допускается применять сплошное круговое предупредительное мощение, укладку плоских приствольных решеток с расстоянием между внешним и внутренним диаметрами не менее 0,5 м или обустройство круговых тактильно-контрастных указателей глубиной 0,5-0,6 м.	Текущий
						Имеется выбоины	ДП-В	Покрытие из рыхлых материалов, в том числе песка и гравия, не допускается.
1.3	Лестница (наружная)	есть	—	2,3	—	—	ДП-И (О.Г)	—
1.4	Пандус (наружный)	есть	—	3	—	—	—	—

1.5	Автостоянка и парковка	нет		Нет знака парковки спец. транспорта, нет специальных парковочных мест для МГН.	—	Каждое выделяемое машино-место должно обозначаться дорожной разметкой и, кроме того, на участке около здания - дорожными знаками, внутри зданий - знаком доступности, выполняемым на вертикальной поверхности (стене, стойке и т.п.) на высоте от 1,5 до 2,0 м.	Текущий
1.6	Общие требования к зоне			Нет горизонтальной разметки стоянки		Разметку места для стоянки (парковки) транспортных средств инвалида на коляске следует предусматривать размерами 6,0х3,6 м, что дает возможность создать безопасную зону сбоку и сзади машины.	Текущий
		наличие хотя бы одного входа (въезда) на территорию объекта (на прилегающую к зданию территорию), приспособленного для всех категорий граждан (инвалидов и других МГН);		наличие путей движения для МГН (транспортных и пешеходных; с возможностью их совмещения);		наличие выделенных и маркированных мест (хотя бы одного) для транспорта инвалидов; наличие мест отдыха (рекомендуется).	

II Заключение по зоне:

Наименование структурно-функциональной зоны	Состояние доступности* (к пункту 3.4 Акта обследования ОСИ)	Приложение		Рекомендации по адаптации (вид работы)** к пункту 4.1 Акта обследования ОСИ
		№ на плане	№ фото	
Территории, прилегающей к зданию (участка)	ВНД (К,С,Г); ДУ (О,У)		2,3,4,5,6,7	Текущий

* указывается: **ДП-В** - доступно полностью всем; **ДП-И** (К, О, С, Г, У) – доступно полностью избирательно (указать категорию инвалидов); **ДЧ-В** - доступно частично всем; **ДЧ-И** (К, О, С, Г, У) – доступно частично избирательно (указать категорию инвалидов); **ДУ** - доступно условно, **ВНД** - недоступно

**указывается один из вариантов: не нуждается; ремонт (текущий, капитальный); индивидуальное решение с ТСП; технические решения невозможны – организация альтернативной формы обслуживания

Комментарий к заключению: _____

I Результаты обследования:

2. Входа (входов) в здание

Муниципальное бюджетное общеобразовательное учреждение «Селенгинская средняя общеобразовательная школа №2»
671247, Республика Бурятия, Кабанский район, п. Селенгинск, мкр. Солнечный, 38
(наименование объекта, адрес)

№ п/п	Наименование функционального элемента	Наличие элемента		Выявленные нарушения и замечания	Значимость для инвалида (категория)	Работы по адаптации объектов		
		есть/нет	№ на плане			№ фото	Содержание	Виды работ
2.1	Лестница (наружная)	есть	—	22	разная высота ступеней 0,15 и 0,18 м	ДП-И (О,Г)	Проступи ступеней должны быть горизонтальными шириной 0,3 м (допустимо до 0,28 до 0,35 м). Подступенки должны иметь высоту 0,15 м (допустимо от 0,13 до 0,17 м). Применение открытых ступеней (без подступенка) не допускается. Применение в пределах одного марша ступеней, различающихся по высоте и ширине, не допускается.	текущий
					лестница не оборудована поручнями	ДП-И (О,Г)	Вдоль обеих сторон всех пандусов и открытых лестниц, а также у всех перепадов высот горизонтальных поверхностей более 0,45 м необходимо устанавливать ограждения с поручнями.	текущий

2.2	Пандус (наружный)	есть	—	3	нет контрастных и тактильных предупреждающих указателей	Пандус наружный имеет уклон не круче 1:20 (5%)	ДП-В	краевые ступени лестничных маршей должны быть выделены цветом или фактурой; перед открытой лестницей за 0,8-0,9 м следует предусматривать предупредительные тактильные полосы шириной 0,3-0,5 м. Должен быть как минимум один вход, доступный для МГН. Наружный пандус должен иметь уклон не круче 1:20 (5%). При ограниченном участке застройки или наличии подземных коммуникаций перед входом допускается проектировать пандус с уклоном не круче 1:12 (8%) при длине марша не более 6,0 м	текущий
2.3	Входная площадка (перед дверью)	есть	—	2,3	Навес большего размера чем входная площадка, есть водоотвод.	Входная площадка должна иметь: навес, водоотвод, а в зависимости от местных климатических условий - подогрев поверхности покрытия. Поверхности покрытий входных площадок и тамбуров должны быть твердыми, не допускать скольжения при намокании и иметь поперечный уклон в пределах 1-2%.	ДЧ-И (ОГ)	Входная площадка должна иметь: навес, водоотвод, а в зависимости от местных климатических условий - подогрев поверхности покрытия. Поверхности покрытий входных площадок и тамбуров должны быть твердыми, не допускать скольжения при намокании и иметь поперечный уклон в пределах 1-2%.	текущий
					имеется разница отметок тамбура и входной площадки 0,02 м.	ДП-В	В доступных входах в здание (сооружение) следует свести к минимуму разность отметок тротуара и тамбура.	текущий	

2.4	Дверь (входная)	есть	38,39	8,9,10	размеры входной площадки 2,30 x 2,40 м. при открывании дверей наружу. полотно входной двери сплошное	ДП-В	Размеры входной площадки при открывании полотна дверей наружу должны быть не менее 1,4x2,0 м или 1,5x1,85 м. Размеры входной площадки с пандусом не менее 2,2x2,2 м. Полотна наружных дверей следует предусматривать смотровые панели, заполненные прозрачным и ударопрочным материалом, нижняя часть которых должна располагаться в пределах от 0,5 до 1,2 м от уровня пола. При двухстворчатых входных дверях ширина одной створки (дверного полотна) должна быть 0,9 м. На путях эвакуации следует предусматривать ручки нажимного действия.	текущий
					ширина входной двери 2,05 м. Ширина рабочей створки составляет 1,05 м. Ручка круглая	ДП-В	При двухстворчатых входных дверях ширина одной створки (дверного полотна) должна быть 0,9 м. На путях эвакуации следует предусматривать ручки нажимного действия.	текущий
					лёгкое открывание двери	ДП-В	Усилие открывания двери не должно превышать 50 Нм.	текущий
					высота входного порога 0,08 м.	ДП-В	Пороги наружных дверей могут быть. При этом высота каждого элемента порога не должна превышать 0,014 м.	текущий
					продолжительность закрывания входной двери 5 секунды.	ДП-В	Следует также применять двери, обеспечивающие задержку автоматического закрывания дверей, продолжительностью не менее 5 секунд.	текущий
					дверь и ручка входной двери не контрастного		Дверные наличники или края дверного полотна и ручки	текущий

2.5	Тамбур	есть	38,303 9	8,9, 10	цвета по отношению к стене. ширина входной двери 2,05 м. Ширина каждой створки составляет 1,05 м., 1 м.	ДП-В	рекомендуется окрашивать в отличные от дверного полотна контрастные цвета. При двухстворчатых входных дверях ширина одной створки (дверного полотна) должна быть 0,9 м.	текущий	
					нет автоматического освещения тамбура.	ДП-В	Перепад освещенности между соседними помещениями и зонами не должен быть более 1:4.	текущий	
					отсутствует дренажная решетка	ДП-В	Дренажные и водосборные решетки, устанавливаемые в полу тамбуров или на входных площадках, должны устанавливаться на одном уровне с поверхностью покрытия пола. В тамбурах при установке дренажных и водосборных решеток предупреждающие тактильно-контрастные указатели не обустройстваются. В этом случае дренажные и водосборные решетки должны отстоять от входной двери, открывающейся наружу, на расстоянии 0,3 м.	текущий	
	Общие требования к зоне	Должен быть как минимум один вход, доступный для МГН, с поверхности для МГН, с поверхности или надземного уровня, соединенного с этим зданием.							

II Заключение по зоне:

Наименование структурно-функциональной зоны	Состояние доступности* (к пункту 3.4 Акта обследования ОСИ)	Приложение		Рекомендации по адаптации (вид работы)** к пункту 4.1 Акта обследования ОСИ
		№ на плане	№ фото	
Вход (входы) в здание	ВНД (С,Г);ДУ (К,О,У)	38,30,39	2,3,8,9,10	текущий ремонт

* указывается: **ДП-В** - доступно полностью всем; **ДП-И** (К, О, С, Г, У) – доступно полностью избирательно (указать категории инвалидов); **ДЧ-В** - доступно частично всем; **ДЧ-И** (К, О, С, Г, У) – доступно частично избирательно (указать категории инвалидов); **ДУ** - доступно условно, **ВНД** - недоступно

**указывается один из вариантов: не нуждается; ремонт (текущий, капитальный); индивидуальный; технические решения с ТСР; технические решения невозможны – организация альтернативной формы обслуживания
Комментарий к заключению:

I Результаты обследования:

3. Пути (путей) движения внутри здания (в т.ч. путей эвакуации)

Муниципальное бюджетное общеобразовательное учреждение «Селенгинская средняя общеобразовательная школа №2»
671247, Республика Бурятия, Кабанский район, п. Селенгинск, мкр. Солнечный, 38
(наименование объекта, адрес)

п/п	Наименование функционально-планировочного элемента	Наличие элемента		Выявленные нарушения и замечания		Работы по адаптации объектов		
		есть/ нет	№ на плане	№ фото	Значимо для инвалида (категория)	Содержание	Виды работ	
3.1	Коридор (вестибюль, зона ожидания)	есть		9.30	Ширина коридора 1.8 м. ширина и длинна вестибюля 5.8 м. на 5.15 м	ДП- В	<p>Ширину прохода в помещении с оборудованием и мебелью следует принимать не менее 1,2 м. Установка звуковых информаторов</p> <p>Вестибюле обустроен диванчиками, коридор свободный. Отсутствует предупредительная информация о препятствии (перед дверными проемами и входами на лестницы, на расстоянии 0,6 м до объекта информации,</p>	Текущий ремонт

							<p>визуальная в виде контрастно окрашенной поверхности либо световых маячков, тактильная поверхность) Отсутствует звуковые информаторы.</p> <p>Наступах краевых ступеней лестничных маршей должны быть нанесены одна или несколько противоскользящих полос, контрастных с поверхностью ступени, как правило, желтого цвета, общей шириной 0,08-0,1 м</p> <p>При перепаде высот пола в здании или сооружении следует предусматривать лестницы, пандусы или подъемные устройства, доступные для МГН. При проектировании реконструируемых, подлежащих капитальному ремонту и приспособляемых существующих зданий и сооружений уклон пандуса принимается в интервале от 1:20 (5%) до 1:12 (8%).</p>	не нуждается
3.2	Лестница (внутри здания)	есть	17	11	Лестничные марши и площадки имеют ограждения с поручнями	ДП-И (Г)		
3.3	Пандус (внутри здания)	нет			имеется перепад высот пола между коридором и информационным залом высотой 0.05 м.			

3.4	Лифт пассажирский (или подъемник)	нет			нет	---	---	не нуждается
3.5 Дверь								
3.5.1	Дверь в помещение школы	есть	38,30,39	2,3,8,9,10	входная двойная двустворчатая шириной 2,05 м. Ширина каждой створки составляет 1,05 м., 1 м контрастности двери и ручки	ДП-В	При двухстворчатых входных дверях ширина одной створки (дверного полотна) должна быть 0,9 м.	текущий
					Нет предупреждающей информации	ДП-И (Г)	Участки пола на коммуникационных путях перед доступными дверными проемами, находящимися фронтально по ходу движения, входами на лестничные клетки, открытыми лестничными маршами, стационарными препятствиями должны иметь тактильно- контрастные предупреждающие указатели глубиной 0,5-0,6 м, с высотой рифов 4 мм. Предупреждающие тактильно-контрастные указатели должны быть: - на расстоянии 0,3 м от препятствия или плоскости	

3.6	Дверь в спортивный зал Кабинет директора, столовая	есть	38,30,39,17,24,4 3	8,9,10,11,12,1 3	двустворчатая ширина 1,5 м. ширина двери 0,8 м. входная двойная двустворчатая шириной 1,5 м	створки составляет 0,70 м.	быть 0,9 м.	
	Пути эвакуации (в т.ч. зоны безопасности)				место обслуживания расположено максимально от входного узла	ДП-И (О,Г)	Места обслуживания и постоянного нахождения МГН следует располагать на минимально возможных расстояниях от эвакуационных выходов из помещений зданий наружу.	организация альтернативной формы обслуживания
					Нет контрастных окрашенных ступней.		Кроме визуальной должна быть предусмотрена звуковая сигнализация. Для аварийной звуковой сигнализации следует применять приборы, обеспечивающие уровень звука не менее 80-100 дБ в течение 30 с. Аппаратура привода звуковых сигнализаторов (электрических, механических или	

									электронных) в действие должна находиться не менее чем за 0,8 м до предупреждаемого участка пути.
Общие требования к зоне	<p>Ширина марша лестницы, используемой инвалидами с поражением опорно-двигательного аппарата, должна составлять 1,35 м. 6.2.25. Если с каждого из этажей здания или сооружения невозможно обеспечить своевременную эвакуацию всех инвалидов за необходимое время, то следует предусматривать на этих этажах безопасные зоны, в которых инвалиды могут находиться до их спасения пожарными подразделениями. Предельно допустима, площадь безопасной зоны должна быть предусмотрена для всех инвалидов, остающихся на этаже. Исходя из удельной площади, приходящейся на одного спасаемого, при условии возможности его маневрирования, м /чел.: - инвалид в кресле-коляске 2,40; - инвалид в кресле-коляске с сопровождающим лицом 2,65; - инвалид, перемещающийся самостоятельно 0,75; - инвалид, перемещающийся с сопровождающим лицом 1,00.</p>								

III Заключение по зоне:

Наименование структурно-функциональной зоны	Состояние доступности* (к пункту 3.4 Акта обследования ОСИ)	Приложение		Рекомендации по адаптации (вид работы)** к пункту 4.1 Акта обследования ОСИ
		№ на плане	№ фото	
Пути (путей) движения внутри здания (в т.ч. при	ВНД (К,С,Г); ДУ (О,У)	12,13,14		текущей, организация альтернативной формы обслуживания

эвакуации)				
------------	--	--	--	--

* указывается: **ДП-В** - доступно полностью всем; **ДП-И** (К, О, С, Г, У) – доступно полностью избирательно (указать категории инвалидов); **ДЧ-В** - доступно частично всем; **ДЧ-И** (К, О, С, Г, У) – доступно частично избирательно (указать категории инвалидов); **ДУ** - доступно условно, **ВНД** - недоступно

**указывается один из вариантов: не нуждается; ремонт (текущий, капитальный); индивидуальное решение с ТСП; технические решения невозможны – организация альтернативной формы обслуживания

Комментарий к заключению: _____

I Результаты обследования:

4. Зоны целевого назначения здания (целевого посещения объекта)
Вариант I – зона обслуживания инвалидов

Муниципальное бюджетное общеобразовательное учреждение «Селенгинская средняя общеобразовательная школа №2»
671247, Республика Бурятия, Кабанский район, п. Селенгинск, мкр. Солнечный, 38
(наименование объекта, адрес)

№	Наименование функционально-планировочного элемента	Наличие элемента		Выявленные нарушения и замечания	Значимо для инвалида (категория)	Работы по адаптации объектов	
		есть/нет	№ на плане			Содержание	Виды работ
4.1	Кабинетная форма обслуживания	есть	10, 33,32	В учебных кабинетах столы расположены в три ряда, расстояние между рядами 0.6м. расстояние от доски до парты – 2,40 м. Электророзетки в помещениях расположены на высоте 0,8 м от уровня пола.	У,О,Г	В учебном помещении первые столы в ряду у окна и в среднем ряду следует предусмотреть для учащихся с недостатками зрения и дефектами слуха, а для учащихся, передвигающихся в кресле-коляске, - выделить один-два первых стола в ряду у дверного проема.	Индивидуальное решение с ТСР
				Отсутствуют информирующие обозначения помещений рельефными знаками. Дверные проемы от 0,8 до 0,9 м. пороги от 4 до 6,5 см.		Обеспечить доступность по высоте порога, установить информирующие обозначения помещений рельефными знаками.	Следует предусмотреть

						нет усилителя звука	установку светового сигнализатора школьного звонка, а также световой сигнализации об эвакуации в случае чрезвычайных ситуаций.	
4.2	Зальная форма обслуживания	нет				есть усилитель звука	Не менее одной стойки обслуживания посетителей следует оборудовать системами усиления звука.	
4.3	Прилавочная форма обслуживания	нет						
4.4	Форма обслуживания с перемещением по маршруту	нет						
4.5	Кабина индивидуального обслуживания	нет						
	Общие требования к зоне	есть						

II Заключение по зоне:

Наименование структурно-функциональной зоны	Состояние доступности* (к пункту 3.4 Акта обследования ОСИ)	Приложение		Рекомендации по адаптации (вид работы)** к пункту 4.1 Акта обследования ОСИ
		№ на плане	№ фото	

Зоны целевого назначения Вариант I – зона обслуживания инвалидов	ВНД (К,С,Г); ДУ (О,У)	10,33,32	23,24,25	Индивидуальное решение с ТСР
---	-----------------------	----------	----------	------------------------------

* указывается: **ДП-В** - доступно полностью всем; **ДП-И** (К, О, С, Г, У) – доступно полностью избирательно (указать категории инвалидов); **ДЧ-В** - доступно частично всем; **ДЧ-И** (К, О, С, Г, У) – доступно частично избирательно (указать категории инвалидов); **ДУ** - доступно условно, **ВНД** - недоступно

** указывается один из вариантов: не нуждается; ремонт (текущий, капитальный); индивидуальное решение с ТСР; технические решения невозможны – организация альтернативной формы обслуживания

Комментарий к заключению:

I Результаты обследования:

**4. Зоны целевого назначения здания (целевого посещения объекта)
Вариант II – места прилегания труда**

Наименование функционально-планировочного элемента	Наличие элемента		Выявленные нарушения и замечания		Работы по адаптации объектов	
	есть/нет	№ на плане	Содержание	Значимо для инвалидов (категория)	Содержание	Виды работ
Место прилегания труда	нет				согласно ИПРА, создание универсальной туалетной кабины, освещение	

II Заключение по зоне:

Наименование структурно-функциональной зоны	Состояние доступности* (к пункту 3.4 Акта обследования ОСИ)	Приложение		Рекомендации по адаптации (вид работы)** к пункту 4.1 Акта обследования ОСИ
		№ на плане	№ фото	
Зоны целевого назначения здания (целевого посещения объекта) Вариант II – места прилегания труда				

* указывается: **ДП-В** - доступно полностью всем; **ДП-И** (К, О, С, Г, У) – доступно полностью избирательно (указать категории инвалидов); **ДЧ-В** - доступно частично всем; **ДЧ-И** (К, О, С, Г, У) – доступно частично избирательно (указать категории инвалидов); **ДУ** - доступно условно, **ВНД** - недоступно

**указывается один из вариантов: не нуждается; ремонт (текущий, капитальный); индивидуальное решение с ТСР; технические решения невозможны – организация альтернативной формы обслуживания

Комментарий к заключению:

I Результаты обследования:

4. Зоны целевого назначения здания (целевого посещения объекта)
Вариант III – жилые помещения

Наименование функционально-планировочного элемента	Наличие элемента		Выявленные нарушения и замечания		Работы по адаптации объектов	
	есть/нет	№ на плане фото	Содержание	Значимо для инвалида (категория)	Содержание	Виды работ
Жилые помещения	нет	-	-	-	-	-

II Заключение по зоне:

Наименование структурно-функциональной зоны	Состояние доступности* (к пункту 3.4 Акта обследования ОСИ)	Приложение		Рекомендации по адаптации (вид работы)** к пункту 4.1 Акта обследования ОСИ
		№ на плане	№ фото	
Зоны целевого назначения здания (целевого посещения объекта) Вариант III – жилые помещения	-	-	-	-

* указывается: ДП-В - доступно полностью всем; ДП-И (К, О, С, Г, У) – доступно полностью избирательно (указать категории инвалидов); ДЧ-В - доступно частично всем; ДЧ-И (К, О, С, Г, У) – доступно частично избирательно (указать категории инвалидов); ДУ - доступно условно, ВНД - недоступно

***указывается один из вариантов: ремонт (текущий, капитальный); индивидуальное решение с ТСР; технические решения невозможны
— организация альтернативной формы обслуживания*

Комментарий к заключению: _____

I Результаты обследования:

5. Санитарно-гигиенических помещений:

Муниципальное бюджетное общеобразовательное учреждение «Селенгинская средняя общеобразовательная школа №2»
671247, Республика Бурятия, Кабанский район, п. Селенгинск, мкр. Солнечный, 38
(наименование объекта, адрес)

№	Наименование функционально-планировочного элемента	Наличие элемента		Выявленные нарушения и замечания		Работы по адаптации объектов		
		есть/нет	№ на плане	№ фото	Содержание	Значимо для инвалида (категория)	Содержание	Виды работ
5.1 Туалетная комната								
5.1	Туалетная комната	есть	39,40,41,42	15,16,17	нет системы двусторонней связи с диспетчером или дежурным	ДЧ-И (О,Л)	Замкнутые пространства зданий (доступные помещения различного функционального назначения: кабины уборной, лифт, кабина примерочной и т.п.), где инвалид может оказаться один, а также лифтовые холлы, приспособленные для безопасных зон, и безопасные зоны должны быть оборудованы системой двусторонней связи с диспетчером или дежурным. Система двусторонней связи должна быть снабжена звуковыми и визуальными аварийными сигналами устройствами.	Текущий ремонт

5.2	Душевая/ ванная комната	нет			<p>ширина двери туалетной кабинки 0,78 м.</p> <p>нет пространства для размещения коляски рядом с унитазом. Нет оборудования для размещения ТСР. Отсутствуют поручни</p> <p>раковина имеет свободное пространство для расположения ног колясочника</p> <p>Смеситель шарового типа кранов с раздельным управлением горячей и холодной водой.</p>		<p>Доступная кабина в общественной уборной должна иметь размеры в плане, м, не менее: ширина двери - 0,9.</p> <p>В кабине сбоку от унитаза следует предусматривать пространство рядом с унитазом шириной не менее 0,8 м для размещения кресла-коляски, а также крючки для одежды, костылей и других принадлежностей.</p> <p>прилавок есть размеры</p> <p>В доступных кабинках (душевых, ванн) и универсальных кабинках уборных следует применять водопроводные краны с рычажной рукояткой и термостатом, а при возможности - с автоматическими и сенсорными кранами бесконтактного типа. Применение кранов с раздельным управлением горячей и холодной водой не допускается.</p>	
-----	----------------------------	-----	--	--	--	--	--	--

5.3	Бытовая комната (гардеробная)	есть	—	Оборудован вешалками для одежды	ДЧ-И (О,Г)	
	Общие требования к зоне	<p>Во всех зданиях, где должны быть санитарно-бытовые помещения для посетителей, следует предусматривать специально оборудованные для инвалидов доступные кабины в уборных, места в раздельных ваннах и душевых. При этом должна обеспечиваться доступность уборных общего пользования для людей с нарушением зрения. В общем расчетном числе кабин уборных в общественных зданиях доля доступных для инвалидов кабин должна составлять 5%, но не менее одной в каждом блоке уборных, и они должны быть открыты для всех посетителей. Число универсальных кабин следует принимать дополнительно из расчета одна универсальная кабинa на 15 человек на креслах-колясках, но не менее одной. Универсальные кабины уборных следует предусматривать не далее 40 м от основной зоны оказания услуг на объекте или расположения рабочих мест инвалидов. В универсальной кабине вход следует проектировать автономным от других уборных, с учетом возможных гендерных различий сопровождающего лица и инвалида.</p>				

II Заключение по зоне:

Наименование структурно-функциональной зоны	Состояние доступности*(к пункту 3.4 Акта обследования ОСИ)	Приложение		Рекомендации по адаптации (вид работы)** к пункту 4.1 Акта обследования ОСИ
		№ на плане	№ фото	
Санитарно-гигиенических помещений	ВНД (К,С,Г);ДУ (О,У)	39,40,41,42	15,16,17	Текущий ремонт

* указывается: ДП-В - доступно полностью всем; ДП-И (К, О, С, Г, У) – доступно полностью избирательно (указать категории инвалидов); ДЧ-В - доступно частично всем; ДЧ-И (К, О, С, Г, У) – доступно частично избирательно (указать категории инвалидов); ДУ - доступно условно, ВНД - недоступно

**указывается один из вариантов: не нуждается; ремонт (текущий, капитальный); индивидуальное решение с ТСР; технические решения невозможны – организация альтернативной формы обслуживания

Комментарий к заключению:

I Результаты обследования:

6. Системы информации на объекте

Муниципальное бюджетное общеобразовательное учреждение «Селенгинская средняя общеобразовательная школа №2»
671247, Республика Бурятия, Кабанский район, п. Селенгинск, мкр. Солнечный, 38
(наименование объекта, адрес)

№	Наименование функционально-планировочного элемента	Наличие элемента		Выявленные нарушения и замечания	Работы по адаптации объектов			
		есть/ нет	№ на плане		№ фото	Содержание	Виды работ	
6.1	Визуальные средства	нет		стенды	Надписи выполнены не нормативно, указатели, пиктограммы не выполнены, нет предупредительной визуальной информации	Значимо для инвалида (категория) <i>Все</i>	Содержание Надписи: *размещение на высоте не более 160 см *высота прописных букв не менее 7,5 см *хорошая освещенность. Визуальная информация располагается на контрастном фоне с размером знаков, соответствующими расстоянию рассматривания, и должна быть увязана с художественным решением интерьера. Указатели, пиктограмм: размещены на высоте не более	Текущий ремонт

							200 см высота прописных букв не менее 7,5 см, хорошая освещенность. Предупредительная информация о препятствии (перед дверными проемами и входами на лестницы и пандусы, перед поворотом коммуникационных путей):- на расстоянии 0,6 м до объекта информации;- визуальная (в виде контрастно окрашенной поверхности либо световых маячков)	
6.2	Акустические средства	нет				Нет информационной поддержки для инвалидов с проблемами слуха	Г	Текущий
6.3	Тактильные средства	нет				Отсутствует тактильно предупреждающие и оповестительные знаки	С	Текущий

	Общие требования к зоне	<p>Системы средств информации и сигнализации об опасности должны быть комплексными для всех категорий инвалидов (визуальными, звуковыми и тактильными) и соответствовать ГОСТ</p> <p>Знаки и символы должны быть идентичными в пределах здания, комплекса сооружений, в одном районе, соответствовать знакам в нормативных документах по стандартизации.</p> <p>Система средств информации зон и помещений должна обеспечивать:- непрерывность информации, своевременно ориентирование и однозначное опознание объектов и мест посещения;- предусмотривать возможность получения информации об ассортименте предоставляемых услуг, размещении и назначении функциональных элементов, расположении путей эвакуации, предупреждать об опасности в экстремальных ситуациях и т.п.</p>
--	-------------------------	--

II Заключение по зоне:

Наименование структурно-функциональной зоны	Состояние доступности* (к пункту 3.4 Акта обследования ОСИ)	Приложение		Рекомендации по адаптации (вид работы)** к пункту 4.1 Акта обследования ОСИ
		№ на плане	№ фото	
Системы информации на объекте	ВНД (К,С,Г); ДУ (О,У)			Текущий ремонт

* указывается: ДП-В - доступно полностью всем; ДП-И (К, О, С, Г, У) – доступно полностью избирательно (указать категории инвалидов); ДЧ-В - доступно частично всем; ДЧ-И (К, О, С, Г, У) – доступно частично избирательно (указать категории инвалидов); ДУ - доступно условно, ВНД - недоступно

**указывается один из вариантов: не нуждается; ремонт (текущий, капитальный); индивидуальный решение с ТСР; технические решения невозможны – организация альтернативной формы обслуживания

Комментарий к заключению: _____



3



2



фото 1



4



5



9



8



6



7



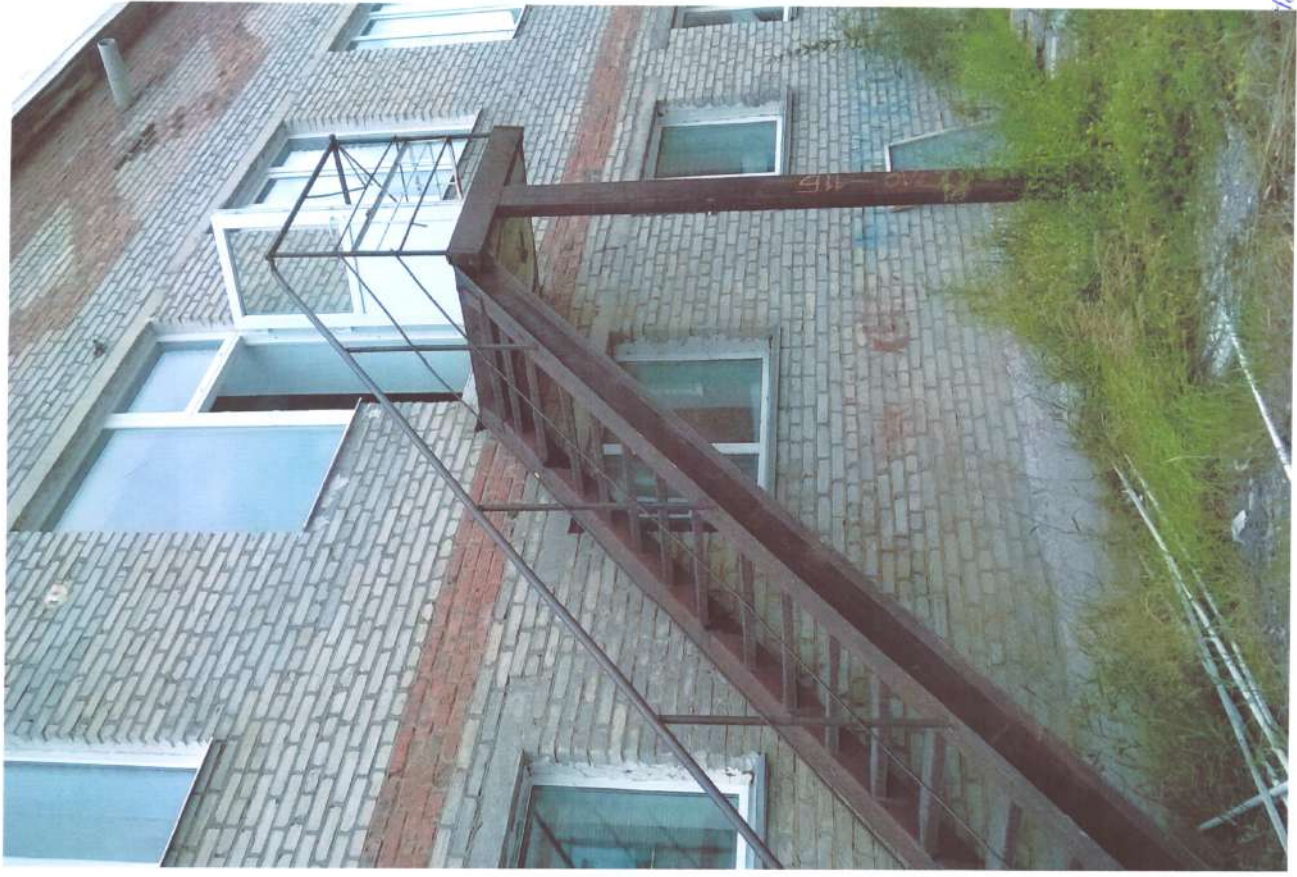
10



11



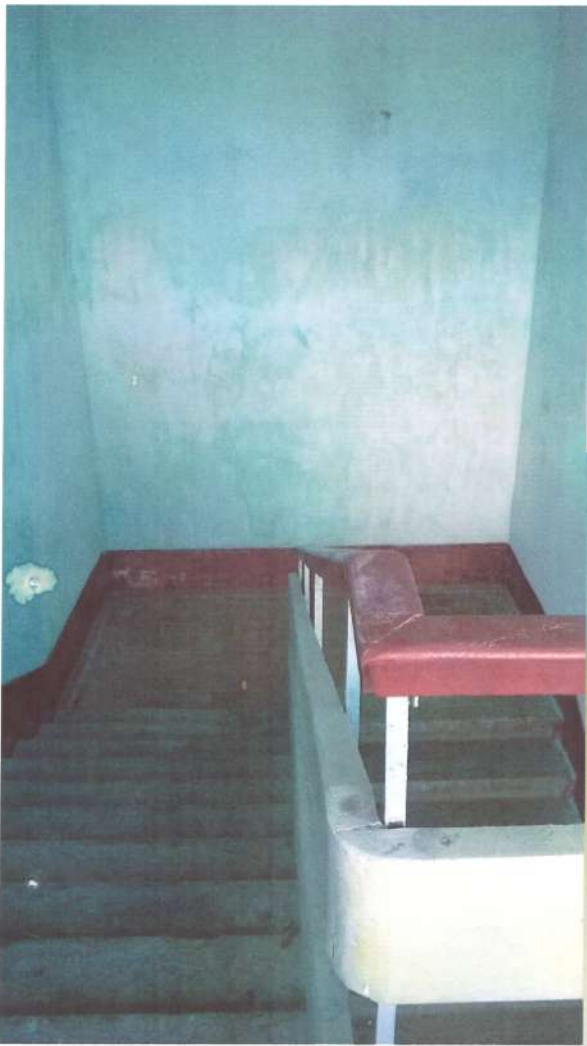




18



17



19



20